

**TEILEGUTACHTEN**  
**TÜV NORD PART CERTIFICATE**  
TGA Art 8.2**Nr.: TU-026684-A0-024**

über die Vorschriftsmäßigkeit eines Fahrzeugs bei bestimmungsgemäßigem Ein- oder Anbau  
von Teilen gemäß §19 Abs.3 Nr.4 StVZO  
*on the compliance of a vehicle when parts are properly installed and fitted to the car in accordance  
with §19 Par.3 No.4 StVZO*

für das Teil / den Änderungsumfang : **Sonderfahrwerksfedern**  
for the part / scope of modification *Special suspension springs*

vom Typ : **E1025044**  
of the type



des Herstellers : **Heinrich Eibach GmbH**  
from the manufacturer

**Am Lennedamm 1**  
**57413 Finnentrop**

**0. Hinweise für den Fahrzeughalter**  
**Instructions for vehicle owner**

**note from the translator:** *The following instructions refer to the German regulations.  
In other countries different regulations may apply. In any case carefully read and follow the  
technical guidelines given for your safety and driving pleasure!*

**Unverzügliche Durchführung und Bestätigung der Änderungsabnahme:**  
**Performance and confirmation without delay of modification acceptance:**

Durch die vorgenommene Änderung erlischt die Betriebserlaubnis des Fahrzeuges, wenn nicht unverzüglich die gemäß StVZO § 19 Abs. 3 vorgeschriebene Änderungsabnahme durchgeführt und bestätigt wird oder festgelegte Auflagen nicht eingehalten werden !  
Nach der Durchführung der technischen Änderung ist das Fahrzeug unter Vorlage des vorliegenden Teilegutachtens unverzüglich einem amtlich anerkannten Sachverständigen oder Prüfer einer Technischen Prüfstelle oder einem Prüflingenieur einer amtlich anerkannten Überwachungsorganisation zur Durchführung und Bestätigung der vorgeschriebenen Änderungsabnahme vorzuführen.

*With the modification the type approval of the vehicle will expire if the modification acceptance provided for in StVZO § 19 Par. 3 is not performed and confirmed without delay or if conditions laid down are not complied with !*

*After performance of the technical modification, the vehicle must be presented without delay together with the present TÜV Nord part certificate to an officially recognised inspector or tester at a Technical Inspection Centre or an inspection engineer from an officially recognised inspection organisation to perform and confirm the specified modification acceptance.*

**Einhaltung von Hinweisen und Auflagen:**  
**Compliance with instructions and conditions:**

Die unter III. und IV. aufgeführten Hinweise und Auflagen sind dabei zu beachten.

*The instructions and conditions given in III. and IV. must be complied with.*

**Mitführen von Dokumenten:**  
**availability of documents:**

Nach der durchgeführten Abnahme ist der Nachweis mit der Bestätigung über die Änderungsabnahme mit den Fahrzeugpapieren mitzuführen und zuständigen Personen auf Verlangen vorzuzeigen; dies entfällt nach erfolgter Berichtigung der Fahrzeugpapiere.

*After the acceptance procedure the certificate with confirmation of the modification acceptance must be available in the car and presented to authorised persons on demand; this will not apply once the vehicle documents have been amended.*

**Berichtigung der Fahrzeugpapiere:**  
**Amendment of vehicle documents:**

Die Berichtigung der Fahrzeugpapiere durch die zuständige Zulassungsbehörde ist durch den Fahrzeughalter entsprechend der Festlegung in der Bestätigung der ordnungsgemäßen Änderung zu beantragen.

Weitere Festlegungen sind der Bestätigung der ordnungsgemäßen Änderung zu entnehmen.

*The vehicle owner must apply, in accordance with the provision in the confirmation concerning correct modification, for the competent licensing authority to amend the vehicle documents.*

*Further conditions can be found in the confirmation of correct modification.*

**I. Verwendungsbereich**  
**Area of use**

Fahrzeughersteller Vehicle manufacturer	<b>Daimler / Mercedes-Benz</b>
Handelsbezeichnung model: sales name	<b>G-Klasse / AMG G-Klasse 4WD</b>
Fahrzeugtyp Type of vehicle	<b>463A</b>
EG-BE-Nr. *) EC type approval No. *)	<b>e1*2007/46*1830*..</b>

\*) In Bezug auf die Richtlinie 70/156/EWG bzw. 2007/46/EG zuletzt geändert durch die Richtlinie xxxx/xx/EG  
with regard to Directive 70/156/EEC or 2007/46/EC as last amended by Directive xxxx/xx/EC

incl. Fahrzeuge mit serienmäßiger elektronische Dämpfkraftregelung/ adaptiver Fahrwerksregelung  
incl. vehicles with original electronic damper adjustment/ adaptive driving behaviour control

**I. Einschränkungen zum Verwendungsbereich***Limitations of area of use*

Federausführung vorne <i>Spring version front</i>	<b>11-25-044-01-FA</b>
für Variante <i>for version</i>	<b>4-Türer / 4-doors</b>
Radstand <i>with wheel base</i>	<b>2890 mm</b>
für zulässige Achslasten <i>for permissible axle loads</i>	<b>bis max. 1560 kg</b> <i>up to max.</i>

Federausführung hinten <i>Spring version rear</i>	<b>11-25-044-01-RA</b>
für Variante <i>for version</i>	<b>4-Türer / 4-doors</b>
Radstand <i>with wheel base</i>	<b>2890 mm</b>
für zulässige Achslasten <i>for permissible axle loads</i>	<b>bis max. 1910 kg</b> <i>up to max.</i>

**weitere Einschränkungen :** / *further limitations:***Nicht für Fahrzeuge mit Niveauregelung** / *not for vehicles with ride-height control system***Nicht für Fahrzeuge Luftfahrwerk** / *not for vehicles with air-suspension***Nicht für Fahrzeuge mit AMG Trail Package** / *not for vehicle with AMG Trail Package***Nicht für Fahrzeuge mit lastabhängigem Bremsdruckregler an Achse-2 (HA)** / *not for vehicles with bump-travel-dependent brake pressure reducers on rear axle (RA)***II. Beschreibung des Teiles / Änderungsumfanges***Description of the part / Scope of modification*

Tieferlegung des Aufbaus um ca. 25-30 mm durch andere Fahrwerksfedern.

*Lowering of the body of about 25-30 mm by means of exchanged suspension springs.*

Bauart <i>Design</i>	zylindrische Schraubendruckfeder <i>Cylindrical coil spring</i>
Kennzeichnung : <i>identification :</i> Art/Ort der Kennzeichnung: <i>Type / Location of marking</i>	Hersteller-Logo, Herstelldatum und Federausführung <i>manufacturer's-logo, date of manufacture and spring version</i> Ausführungsbez. aufgedruckt im Bereich mittlere Windung <i>version printed on area of centre coil</i>
Oberflächenschutz <i>Surface protection</i>	Kunststoffbeschichtung <i>powder coating</i>

**Technische Daten***Technical data***VORDERACHSE****FRONT AXLE**

<b>Kennzeichnung:</b> <i>Identification</i>	<b>11-25-044-01-FA</b>
Feder-Charakteristik <i>Characteristic</i>	lineare
Außendurchmesser (mm) <i>Outer diameter</i>	136
Drahtdurchmesser (mm) <i>Wire diameter</i>	16,75
ungespannte Federlänge <i>untensioned length</i>	272
Gesamtwindungszahl <i>Total number of coils</i>	6,25

**Technische Daten***Technical data***HINTERACHSE****REAR AXLE**

<b>Kennzeichnung:</b> <i>Identification</i>	<b>11-25-044-01-RA</b>
Feder-Charakteristik <i>Characteristic</i>	progressive
Außendurchmesser (mm) <i>Outer diameter</i>	168
Drahtdurchmesser (mm) <i>Wire diameter</i>	15,50
ungespannte Federlänge <i>untensioned length</i>	373
Gesamtwindungszahl <i>Total number of coils</i>	7,50

Beschreibung der  
*description of***Endanschlagadapter der Hinterachse****End stop adapter at rear axle**

Art: <i>Type:</i>	Zusätzlicher Endanschlagadapter im Bereich der unteren serienmäßigen Federaufnahme der Hinterachse links und rechts <i>Additional end stop adapter, in the area of the original lower spring seat at rear axle on left and on right</i>
Werkstoff: <i>material</i>	Kunststoff <i>plastic</i>
Hersteller: <i>manufacturer</i>	Eibach
Kennzeichnung: <i>Identification</i>	AZ45-25-044-02-01
Höhe / Ø: <i>height / Ø</i>	15 mm / 85 mm

Beschreibung der  
description of**Einfederungsbegrenzungen****Bumpstops**Vorderachse  
Front axleHinterachse  
Rear axle

	Vorderachse Front axle	Hinterachse Rear axle
Teileart / System: type of part / system:	Original-PUR-Endanschläge Original PUR bumpstops	Original-Gummi-Endanschläge (kegelförmig) Original rubber bumpstops (conical)
Höhe / Ø: height / Ø	serienmäßig original	serienmäßig original

### III. Hinweise zur Kombinierbarkeit mit weiteren Änderungen

*Notes on possible combination with other modifications*

#### III.1 Sportdämpfer

*Custom shock absorbers*

Es bestehen keine technischen Bedenken gegen die Verwendung von Sportdämpfern in Verbindung mit den beschriebenen Fahrwerksfedern unter folgenden Bedingungen:

- die Endanschläge (Gummihohlfedern) müssen der o.g. Beschreibung entsprechen.
- die Ausfederwege dürfen um das Maß der Tieferlegung verkürzt sein. Andere Funktionsmaße müssen beibehalten werden
- die serienmäßigen Einfederwege dürfen durch die Sportdämpfer nicht verändert werden.
- Federteller an Dämpferbeinen dürfen nicht in der Höhe verstellbar sein.

Dabei ist die Auflage unter Punkt IV.4 zu beachten und einzuhalten.

*There is no reason to object to the use of customer shock absorbers in combination with lowering springs described, provided that the following conditions are met:*

- *The bump stops (rubber springs) must correspond to the description above.*
- *The rebound travel may be shortened by the amount of the lowering, other functional dimensions must be kept.*
- *The series ride clearances may not be changed by the custom shock absorbers*
- *Spring seats may not be adjustable in height*

*The requirement under point IV.4 must be observed and adhered to.*

#### III.2 Rad/Reifenkombinationen

*Wheel/tyre combinations*

##### Serien-Rad/Reifen-Kombinationen

*O.E. wheel/tyre combinations*

Es bestehen keine technischen Bedenken gegen die Verwendung aller serienmäßigen Rad-/Reifenkombinationen.

*There are no technical objections against the use of all O.E. wheel/tyre combinations.*

### **Sonder-Rad/Reifenkombinationen** **Special wheel/tyre combinations**

Es bestehen weiterhin keine technischen Bedenken gegen die Verwendung von **Sonder-Rad-/Reifenkombinationen**, wenn folgende Bedingungen eingehalten sind:

- Es liegen besondere Teilegutachten bzw. Genehmigungen für die entsprechende Rad/Reifenkombination vor und die jeweils erforderlichen Auflagen sind eingehalten.
- die serienmäßige Federwegbegrenzung darf nicht aufgrund von Auflagen in diesen Teilegutachten/Genehmigungen verändert werden müssen. (z.B. Einbau zusätzlicher oder geänderter Federwegbegrenzer)

*There is also no technical reason to object to the use of special wheel/tyre combinations, provided the following conditions are met:*

- *Special TÜV assessments or approvals have been obtained for the relevant wheel/tyre combination and the necessary conditions are met.*
- *The series bump travel limitation may not be modified as a result of conditions laid down in these test reports (e.g. change of O.E. bump stops or installation of additional bump travel limiters).*

### **III.3 Spoiler, Sonderauspuffanlagen etc.** **Aerodynamic devices, special exhaust systems etc.**

Die Bodenfreiheit im Leerzustand wird durch den Einbau der Sonderfedern verringert. Sie entspricht in etwa der eines teilbeladenen Serienfahrzeugs. Bei Ausladung des Fahrzeugs bis zu den zulässigen Achslasten ändert sich die Bodenfreiheit nicht im Vergleich zum Serienfahrzeug. Bei Anbau von Spoilern, Heckschürzen und Sonderauspuffanlagen ist jedoch der verringerte Böschungswinkel zu beachten (Befahren von Rampen etc.).

*The ground clearance in unladen state is reduced by the installation of special springs. It is the approximate equivalent of that of a partially laden series vehicle. When the vehicle is loaded to the admissible axle loads the ground clearance does not change as compared to the series vehicle. If spoilers, rear aprons and special exhaust systems are mounted, however, the reduced angle of slope must be noted (travelling on ramps etc.).*

### **III.4 Anhängerkupplung** **Trailer coupling**

Die vorgeschriebene Mindesthöhe der Kupplungskugel bei zulässigem Gesamtgewicht des Fahrzeugs über der Fahrbahn (gem. DIN 74058) beträgt 350 mm.

*The specified minimum height of the coupling ball above the road surface with the permissible total weight of the vehicle (acc. DIN 74058) is 350 mm.*

## **IV. Hinweise und Auflagen** **Notes and conditions**

### **Auflagen für den Einbaubetrieb und die Änderungsabnahme:** **Notes and conditions for the installation shop and modification acceptance**

- IV.1** Die Scheinwerfereinstellung ist zu überprüfen.  
*Headlamp adjustment must be checked.*

- 
- IV.2** Nach erfolgter Umrüstung ist eine Achsvermessung des Fahrzeugs durchzuführen.  
*After modification an axle alignment must be carried out on the vehicle.*
- IV.3** Die Endanschläge (Gummihohlfedern) müssen der Beschreibung unter Punkt II entsprechen.  
*The bump stops must correspond to the descriptions in this report(see Point II) .*
- IV.4** Beim Austausch von elektronischen Fahrwerken gegen normale (nicht elektronische) Fahrwerke ohne elektronische Dämpferregelung/ adaptiver Fahrwerksregelung, dürfen die Kontrollleuchten im Armaturenbrett keine Störung des elektronischen Fahrwerks anzeigen.
- Maßnahmen zur Deaktivierung:  
Ersatzlasten/Widerstände (Hardwarelösung) nach Maßgabe des Herstellers dieser Teile  
Programmierung im Steuergerät (Softwarelösung) nach Maßgabe des Fahrzeugherstellers.
- Es dürfen nur elektronische Fahrwerke deaktiviert werden, die ausschließlich in ihrer Komforteinstellung z. B. Komfort – Normal – Sport verstellbar sind und keinen Einfluss auf andere Sicherheitssysteme des Fahrzeugs haben. Einbau und Funktion sind zu prüfen.
- When replacing electronic suspension dampers against normal (non-electronic) suspension dampers without electronic damper control, the warning lights in the dashboard must not indicate a malfunction of the electronic landing gear.*
- Measures for deactivation:*  
*Replacement loads / resistors (hardware solution) according to the manufacturer of these parts,*  
*Programming in the control unit (software solution) according conditions from the vehicle manufacturer.*
- Only electronic suspension that are exclusively adjustable in their comfort settings, for example Comfort - Normal - Sport, and that have no influence on other safety systems of the vehicle may be deactivated. Installation and function must to be checked.*
- IV.5** Die Einschränkungen zum Verwendungsbereich (s. Punkt I) sind zu beachten.  
*The limitations with regard to the area of use (see Point I) must be observed.*
- IV.6** Der Einbau der Endanschlagadapter an Achse-2 (HA) ist anhand der mitgelieferten Montageanleitung von Eibach zu kontrollieren.  
*The installation of the end stop adapter at rear axle (RA) must be checked using the installation instruction of Eibach.*

**Hinweise und Auflagen zum Anbau:**  
**Notes and conditions for mounting:**

Der Aus- und Einbau erfolgt gemäß den Angaben des Fahrzeugherstellers im Werkstatthandbuch und der mitgelieferten Montageanleitung der Fa. Eibach.  
*Disassembly and installation must be carried out in accordance with the manufacturer's instructions as contained in the workshop manual and the delivered installation instruction of Eibach.*

### Berichtigung der Fahrzeugpapiere: Amendment of vehicle documents:

Eine Berichtigung der Fahrzeugpapiere ist erforderlich, aber zurückgestellt.  
Sie ist der zuständigen Zulassungsbehörde bei deren nächster Befassung mit den Fahrzeugpapieren durch den Fahrzeughalter zu melden. Folgendes Beispiel für die Eintragung wird vorgeschlagen:

*Correction of the vehicle documents is necessary, but has been postponed.*

*The competent licensing authority must be notified by the vehicle owner accordingly the next time they deal with the vehicle documents. The following example is suggested for the entry:*

Feld field	Eintragung entry
20 (Höhe) (height)	neu messen to remeasure
22	<p>M. SONDERFAHRWERKSFEDERN HEINRICH EIBACH GMBH, TYP: E1025044, KENZ. V/H : 11-25-044-01-FA / 11-25-044-01-RA, I. VERB. M. END-ANSCHLAGADAPTER, EIBACH, A. ACHSE-2 (HA), KENZ.: AZ45-25-044-02-01; DABEI DEAKTIVIERUNG D. ELEKTRONISCHEN DÄMPFKRAFTVERSTELLUNG, DURCH ..... *) **</p> <p><i>MODIFIED SUSPENSION SPRINGS, HEINRICH EIBACH GMBH, TYPE: E1025044, IDENTIFICATION F/R: 11-25-044-01-FA / 11-25-044-01-RA, IN CONECTION WITH END STOP ADAPTER, EIBACH, AT REAR AXLE (RA), IDENTIFICATION: AZ45-25-044-02-01; AND DEACTIVATION OF THE ELECTRONIC DAMPERS ADJUSTMENT, BY ..... *) **</i></p>

\*) Nicht Zutreffendes streichen \*) *cross out not valid*

### V. Prüfgrundlagen und Prüfergebnisse Basis of tests and test results

Das Versuchsfahrzeug und die Fahrwerksteile wurden einer Prüfung gemäß den Prüfbedingungen über Fahrzeugtiefer-/ und Höherlegungen des VdTÜV-Merkblattes 751 (01/2018) unterzogen.

Die Prüfbedingungen wurden erfüllt.

*The test vehicle and the modification parts were subjected to a test in accordance with the test conditions regarding raising / lowering of vehicles contained in VdTÜV Merkblatt 751.*

*The test conditions were fulfilled.*

### VI. Anlagen Annexes

Montageanleitung  
*installation instruction*



TEILEGUTACHTEN Nr.: TU-026684-A0-024

TÜV Nord part certificate No.:

Hersteller : Heinrich Eibach GmbH  
Manufacturer



Prüfgegenstand : Sonderfahrwerksfedern  
object tested : Special suspension springs

Seite 9 von 9  
page of

Typ : E1025044  
type

Datum / date  
25.09.2020

## VII. Schlussbescheinigung Concluding certification

Es wird bescheinigt, dass die im Verwendungsbereich beschriebenen Fahrzeuge nach der Änderung und der durchgeführten und bestätigten Änderungsabnahme unter Beachtung der in diesem Teilegutachten genannten Hinweise / Auflagen insoweit den Vorschriften der StVZO in der heute gültigen Fassung entsprechen.

Der Hersteller (Inhaber des Teilegutachtens) hat den Nachweis (Reg-Nr.: 44102066475 ) erbracht, dass er ein Qualitätssicherungssystem gemäß Anlage XIX, Abschnitt 2 StVZO unterhält.

Das Teilegutachten umfasst die Blätter 1 – 9 einschließlich der unter VI. aufgeführten Anlagen und darf nur im vollen Wortlaut vervielfältigt und weitergegeben werden.

Das Teilegutachten verliert seine Gültigkeit bei technischen Änderungen am Fahrzeugteil oder wenn vorgenommene Änderungen an dem beschriebenen Fahrzeugtyp die Verwendung des Teiles beeinflussen sowie bei Änderung der gesetzlichen Grundlagen.

*It is hereby certified that the vehicles described under area of use satisfy the regulations of StVZO in the current version after modification and implemented and verified modification acceptance, provided the notes / conditions given in the present TÜV Nord part certificate are observed.*

*The manufacturer (owner of the TÜV Nord part certificate) has furnished evidence (Reg-Nr.: 44102066475) that he maintains a quality system in accordance with Annex XIX, Section 2 StVZO.*

*The TÜV Nord part certificate consists of pages 1 – 9 including the annexes listed under VI. and it may only be reproduced and passed on in its unabbreviated form.*

*The TÜV Nord part certificate shall cease to be valid if technical modifications are made to the vehicle part or if modifications made to the vehicle type described affect use of the part and in the case of any changes to the statutory specifications.*

Geschäftsstelle Essen, den 25.09.2020

### PRÜFLABORATORIUM / TEST LABORATORY

TÜV NORD Mobilität GmbH & Co. KG  
IFM - Institut für Fahrzeugtechnik und Mobilität  
Schönscheidtstr. 28, 45307 Essen

DIN EN ISO/IEC 17025, 17020

Benannt als Technischer Dienst / Designated as Technical service  
vom Kraftfahrt Bundesamt / by Kraftfahrt-Bundesamt: KBA – P 00004-96



Dipl.-Ing. Marquardt



# Einbauanleitung Installation instruction

Produktgruppe / Product group	Kit-Nummer / Kit-number
<b>ProKit</b> (Sportfedern) (performance springs)	<b>E10-25-044-01-22</b>

Verwendung / Application	
Fahrzeughersteller / Manufacturer	Modell / Model
<b>Mercedes Benz (AMG)</b>	<b>G-Klasse/G-Modell (W463/463A) G-Class (W463/463A)</b>

**D:** Seite ..... 2 - 6

**GB:** Page ..... 7 - 11

Sehr geehrte Kundin,  
sehr geehrter Kunde,

wir beglückwünschen Sie zum Erwerb eines **ProKit**. Sie haben sich für ein technisch hochwertiges Produkt entschieden. Wir danken Ihnen für das uns entgegengebrachte Vertrauen. Um die Funktion sicherzustellen beachten Sie bitte unbedingt folgende Einbau- und Sicherheitshinweise:

Der Einbau des **ProKit** darf nur in einer Fachwerkstatt und durch entsprechend ausgebildetes und fahrzeugtypspezifisch geschultes Personal vorgenommen werden. Ein Umtausch ist nur für Neuteile in Originalverpackung möglich. Einmal montierte Teile sind vom Umtausch ausgeschlossen.

**ProKit** Sportfedern werden spezifisch für den ihnen zugedachten Anwendungsfall entwickelt und freigegeben. Nicht ordnungsgemäße Verwendung oder Montage kann fatale Folgen haben. Um Sach- und Personenschäden zu vermeiden, halten Sie sich unbedingt an die nachfolgenden Montageanweisungen und an die im Gutachten sowie im Garantiepass genannten Hinweise.

Zum Lieferumfang gehören neben dieser Einbauanleitung die in der nachfolgenden Stückliste genannten Teile. Prüfen Sie vor dem Einbau den Packungsinhalt auf Vollständigkeit und vergleichen Sie die in der Stückliste genannten Teile-Nummern mit der auf den Teilen angebrachten Kennzeichnung.

Prüfen Sie weiterhin, ob das vorliegende **ProKit** gemäß Teilegutachten für die zugedachte Verwendung freigegeben ist. Bei Abweichungen oder Unvollständigkeit ist vor Verbau Beginn Rücksprache mit dem Händler oder direkt mit der Heinrich Eibach GmbH zu halten.

Alle in dieser Einbauanleitung beschriebenen Arbeitsschritte des Teilverbaus gelten in Ergänzung zum Werkstatthandbuch. Arbeitsschritte, die vom Werkstatthandbuch abweichen, sind durch Kursivschreibung gekennzeichnet. Bei Widersprüchen oder fehlender Eindeutigkeit zwischen nicht in Kursivschreibung beschriebenen Schritten und dem Werkstatthandbuch sind die Angaben des Werkstatthandbuchs maßgeblich.

### I. Stückliste Verpackungsinhalt:

Position	Anzahl	Benennung	Teile-Nr.
01	2	Vorderachsfedern	F11-25-044-01-FA
02	2	Hinterachsfedern	F11-25-044-01-RA
03	2	Endanschlagadapter	AZ45-25-044-02-01
04	6	Befestigungsschrauben	AN45-25-044-01-01
05	1	Teilegutachten	TU-026684-A0-024
06	1	Einbauanleitung	M10-25-044-01-22

### II. Fahrzeugvorbereitung

1. Das Fahrzeug ist für den Verbau durch eine für diesen Zweck bestimmte, in technisch einwandfreiem Zustand befindliche Hebebühne anzuheben und in der angehobenen Position durch geeignete Stützen abzusichern. Sofern zum Verbau notwendig, sind die Fahrzeugräder zu demontieren und nach erfolgtem Verbau wieder ordnungsgemäß zu montieren. Hierbei sind die im Werkstatthandbuch genannten Anzugsmomente zu berücksichtigen.

### III. Ausbau der Serienteile

1. Der Ausbau der Serienfedern erfolgt gemäß Werkstatthandbuch!

### IV. Einbau des ProKit

1. Der Einbau der Sportfedern erfolgt gemäß Werkstatthandbuch!
2. Teile die während des Verbau aus- und eingebaut werden, müssen gegen fabrikneue Originalteile ausgetauscht werden. Dies gilt insbesondere für Verbindungsteile und selbstsichernde Muttern.

#### ProKit / Sportfeder / Vorderachse

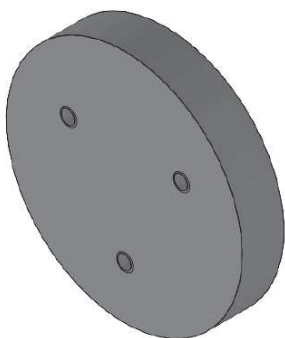


#### ProKit / Sportfeder / Hinterachse

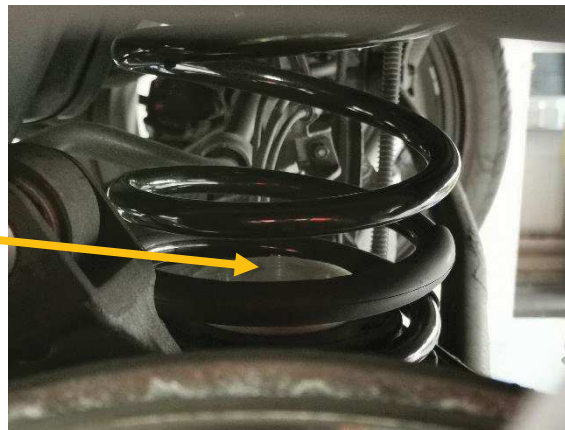


#### ProKit / Endanschlagadapter / Hinterachse

*Die serienmäßigen Einfederwegsbegrenzungen an der Hinterachse sind um die mitgelieferten Endanschlagadapter zu erweitern.*



**AZ45-25-044-02-01**  
(Ø 85mm x 15mm)



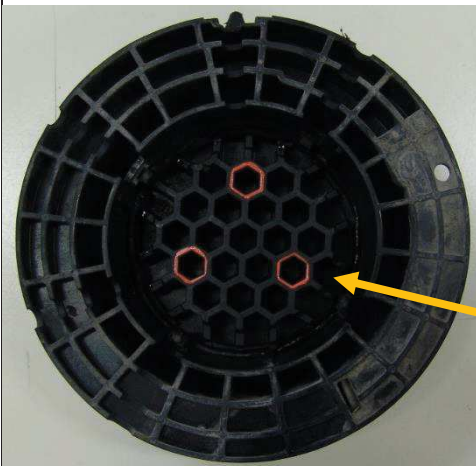
## Montagereihenfolge

### Schritt 1:



*Demontage der serienmäßigen Endanschläge*

### Schritt 2:



*Die serienmäßigen Endanschläge sind rückseitig, entsprechend der Gewinde im mitgelieferten Endanschlagadapter, zu durchbohren.*

*Bohrungsdurchmesser 6,5mm  
(Ausrichtung gemäß orangener Kennzeichnung)*

### Schritt 3 und 4:



*Positionieren der Gewindebohrungen im Endanschlagadapter über den neu gesetzten Durchgangsbohrungen im Original Endanschlag.*



*Verschrauben der serienmäßigen Endanschläge mit den neuen Endanschlagadaptern mittels mitgelieferten Innensechskantschrauben (M6x16mm)*

**Schritt 5:**



*Einbau der nun vormontierten „Systemanschläge“ im Fahrzeug*



## V. Verbau Abschluss

1. Nach Abschluss des Einbaus sind die Räder wieder ordnungsgemäß zu montieren und alle Befestigungselemente auf ordnungsgemäßen, sicheren Sitz zu prüfen.

!!!Anzugsmomente gemäß Werkstatthandbuch beachten!!!

2. An beiden Achsen ist die Freigängigkeit von Schläuchen, Kabeln und Seilzügen zu prüfen und sicherzustellen. Hierbei müssen insbesondere das Ein- und Ausfedern sowie die Lenkbewegungen des Rades beachtet werden.
3. Nach erfolgter Probefahrt ist der sichere Sitz aller Befestigungselemente zu prüfen.

!!!Anzugsmomente gemäß Werkstatthandbuch beachten!!!

Die unter 1. beschriebene Freigängigkeitsprüfung ist zu wiederholen.

4. Nach einer Laufleistung von max. 50 km ist zum endgültigen Abschluss des Einbaus nochmals der sichere Sitz aller Teile und Befestigungselemente zu prüfen.

!!!Anzugsmomente gemäß Werkstatthandbuch beachten!!!



Dear customer,

Congratulations on the purchase of the **ProKit**. You have selected a high-quality technical product. Thank you for the confidence which you have placed in us.

In order to ensure proper functioning, please observe the following installation and safety instructions:

The installation of the **ProKit** must be carried out in a specialist workshop by a technician, certified in suspension work and/or familiar with your particular vehicle.

Only new parts in original packaging may be exchanged. Parts that have been assembled may not be exchanged.

**ProKit** performance springs are specifically designed and offered for their intended use. Improper use or installation can have fatal consequences. Therefore, in order to prevent damage to property and injury to people, please always comply with the following installation instructions, as well as with the information provided in the expert's certification and in the guarantee certificate, as well as the references to the workshop manual.

In addition to these installation instructions, the scope of supply includes the parts specified in the parts list shown below. Prior to installation, please check the package contents for completeness, and compare the part numbers specified in the parts list with the marking applied to the parts.

Also check that this **ProKit** is approved for the intended use in accordance with the parts specification. In case of deviations or incompleteness contact the manufacturer before installation.

All following installation steps are to be regarded as a supplement to the workshop manual. Working steps that differ from the workshop manual are printed in italics. In case of contraries or missing definiteness between steps not written in italics and the workshop manual, the workshop manual is decisive.

## I. List of assembly parts

Packing content

Position	Quantity	Description	Part-No.
01	2	Front spring	F11-25-044-01-FA
02	2	Rear spring	F11-25-044-01-RA
03	2	Bumpstop adapter	AZ45-25-044-02-01
04	6	Fastening screws	AN45-25-044-01-01
05	1	TÜV-certificate	TU-026684-A0-024
06	1	Installation instruction	M10-25-044-01-22

## II. Preparing the vehicle

1. The vehicle has to be raised onto a technically perfect commercial car lift and supported by suitable supports.
2. If necessary, the wheels have to be removed and re-installed afterwards. Consider hereby the factory torque specifications indicated in the workshop manual.



### III. Removing the factory parts

1. The removal of the factory part has to be effected as per the workshop manual!

### IV. Installation of the ProKit

1. The installation of the performance springs has to be effected as per the workshop manual!
2. Parts which have to be uninstalled and re-installed during the installation of the Anti-Roll-Kit have to be replaced with new original parts. This applies especially to connecting parts and self-locking nuts.

**ProKit / Performance spring / Front axle**

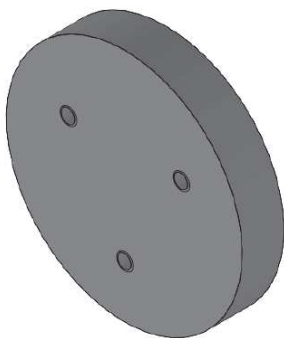


**ProKit / Performance spring / Rear axle**

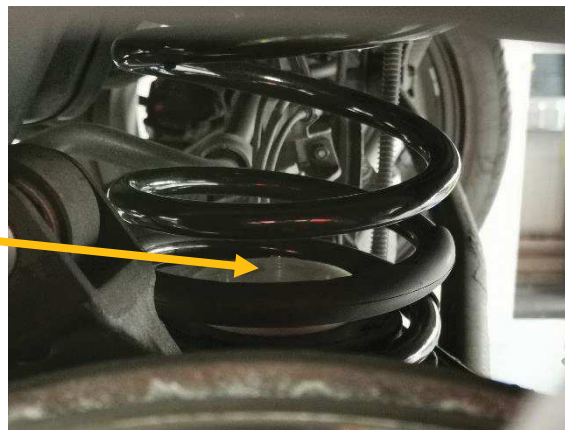


**ProKit / Bump stop adapter/ Rear axle**

*The series bump stop on the rear axle must be expanded with the bump stop adapter supplied.*



**AZ45-25-044-02-01**  
(Ø 85mm x 15mm)



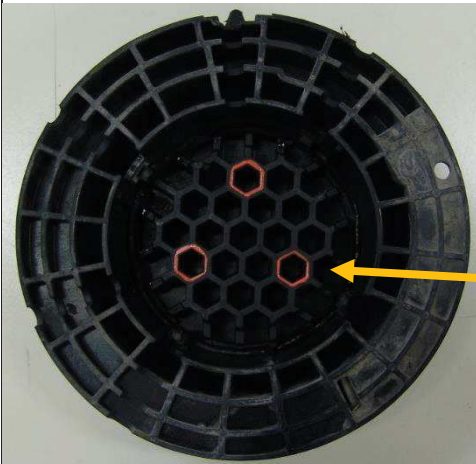
## Assembly order

### Schritt 1:



*Dismantling of the series end stops*

### Schritt 2:



*The standard end stops are to be drilled through on the rear side according to the thread in the supplied end stop adapter.*

*Bore diameter 6.5mm  
(alignment according to orange marking)*

### Schritt 3 und 4:



*Positioning of the threaded holes in the end stop adapter over the newly set drilling in the original end stop.*

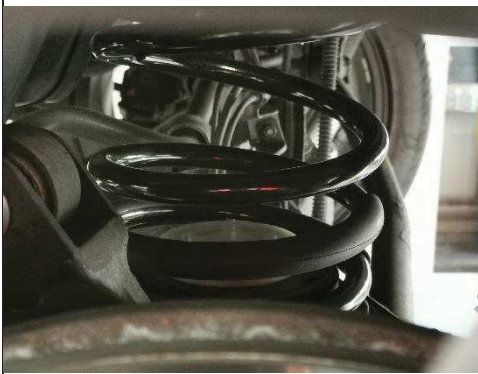


*Screw the standard end stops with the new end stop adapters using the supplied Allen screws (M6x16mm)*

**Schritt 5:**



*Installation of the pre-assembled "system end stops" in the vehicle*



## V. After installation

1. After the installation the wheels have to be duly re-attached and all nuts and bolts re-tightened.

!!!Torque specification: please refer to the workshop manual!!!

2. The clearance of hoses, cable and ropes has to be ensured at front and rear axle. At this, please pay attention to the deflection as well as the steering of the wheel.
3. After a test drive the safe fit of all nuts and screws has to be proved.

!!!Torque specification: please refer to the workshop manual!!!

The inspection of clearance as described at issue 1. is to be repeated.

4. Finally, check all the nuts and screws after a kilometer reading of max. 50 km.

!!!Torque specification: please refer to the workshop manual!!!

Stand: 07.10.2020 Änderungen vorbehalten!  
Status: 07.10.2020 subject to change!